



INFO

PLAN NATIONAL FRELON ASIATIQUE

PAYS DE LA LOIRE

Bulletin d'information
édité par :



avec le soutien de



Le plan national frelon asiatique à pattes jaunes 2024 est porté et coordonné par OVS animal et OVS végétal France réunis au sein de l'AFSE (association française sanitaire et environnementale). Il se veut offensif vis-à-vis du frelon asiatique à pattes jaunes, attentif et scrupuleux vis-à-vis de l'entomofaune. Ce plan d'action définit les protocoles et les équipements à utiliser (validés sur des critères d'efficacité et de limitation des risques pour les hommes et les insectes).

Numéro 4
07/08/2024

Le mois d'août marque le début d'une période critique pour les apiculteurs en France, car c'est à ce moment que le frelon asiatique (*Vespa velutina*) intensifie ses attaques sur les colonies d'abeilles pour plusieurs raisons biologiques et écologiques. Les frelons asiatiques ciblent les ruches pour leur apport en protéines et en glucides, mettant en péril les populations d'abeilles domestiques. La vigilance et les mesures de protection deviennent alors indispensables pour préserver les ruchers.

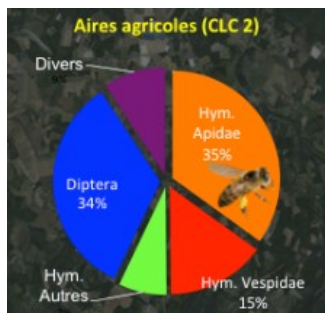
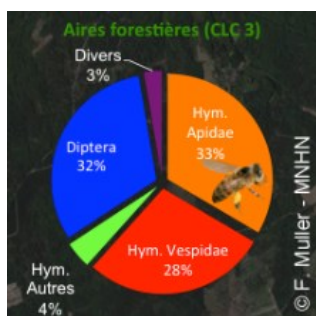
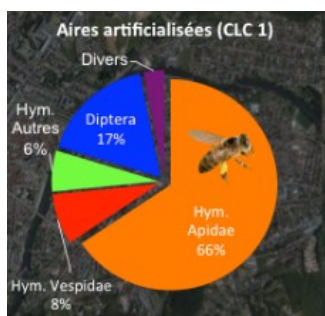
En fin d'été, les ressources naturelles comme les insectes volants se raréfient, ce qui pousse les frelons à chercher des sources de nourriture plus concentrées et accessibles, comme les ruches. Cette intensification de la prédation est essentielle pour assurer la survie des futures fondatrices.

COMMENT CHASSE VESPA VELUTINA ?

En vol stationnaire à une vingtaine de centimètres de l'entrée de la ruche, une ouvrière de *Vespa velutina* succède régulièrement à une autre pour capturer les butineuses qui reviennent chargées de pollen. Le frelon fonce sur sa proie, la saisit entre ses pattes et la tue d'un coup de mandibules derrière la tête avant de l'emporter dans un arbre pour la dépecer. Il ne conserve que le thorax contenant les muscles riches en protéines ; il en fait une boulette qu'il emporte jusqu'au nid pour en nourrir les larves ([JANET, 1903](#) ; [ROME ET AL., 2015](#)).

IMPACT DE LA PRÉDATION SUR LES ABEILLES DOMESTIQUES

L'impact de la pression exercée par le frelon asiatique sur les ruches est significatif et peut avoir des conséquences dévastatrices pour les populations d'abeilles. Ces prédateurs sont connus pour leur capacité à capturer les abeilles, affaiblissant ainsi les colonies déjà fragilisées par d'autres facteurs tels que les maladies, le manque de ressources alimentaires, les pesticides, les parasites et le dérèglement climatique...



Un nid de frelon à pattes jaunes consomme en une saison 11 kg d'insectes (environ 97 000 insectes). La composition de son alimentation varie selon la zone d'implantation des nids

Janvier	Février	Mars	Avril	Mai	Juin	Jt	Août	Sept	Oct.	Nov	Déc
							Réduction du stress sur les colonies				

La présence de frelons asiatiques en vol stationnaire conduit à un stress accru des abeilles et le développement de problèmes sanitaires telle que la famine voire l'anéantissement total de la colonie. Effectivement, la pression constante de vespa velutina devant la ruche peut compromettre la capacité des abeilles à récolter les ressources nécessaires à l'hivernage de la colonie... D'après l'INRAE (Institut national de recherche pour l'agriculture, l'alimentation et l'environnement), selon le nombre de frelons asiatiques devant chaque ruche on observe une baisse d'activité de la colonie :

- De 20 % en présence de 2 frelons
- De 40 % en présence de 5 frelons
- De 70 % en présence de 10 frelons

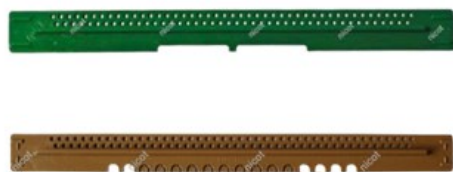
LES PRÉCONISATIONS NATIONALES POUR LA PROTECTION DES COLONIES

Les dispositifs de protection des colonies jouent un rôle crucial dans la réduction du stress des abeilles.

⚠ Ces dispositifs doivent être combinés de manière synergique. Chaque rucher devrait être équipé de plusieurs systèmes complémentaires, incluant des dispositifs de restriction d'entrée, des muselières, une protection sous les ruches et des harpes électriques.

LA RESTRICTION D'ENTRÉE

La restriction de l'entrée est nécessaire pour empêcher les entrées massives de frelons dans les ruches (porte d'entrée Nicot ou construction maison). Cependant cette protection seule, elle ne suffit pas. Il est impératif de l'associer avec des harpes électriques et des muselières pour une protection optimale de la colonie car les abeilles seront cloisonnées à l'intérieur de la ruche. Attention, il est impératif de ne pas poser les portières (vertes) trop tôt car cela pourrait empêcher les mâles de sortir de la colonie si la hauteur de l'entrée est inférieure à 7,5 mm.



LA MUSELIÈRE

Un moyen efficace de protection des colonies consiste à utiliser des muselières, grillagées ou à tube. Les

tubes peuvent être équipés de grilles pour empêcher l'entrée des frelons. De nombreux modèles sont disponibles et peuvent être fabriqués par les apiculteurs eux-mêmes. D'après une étude de Requier et al de 2020 la muselière à frelons a confirmé son efficacité pour réduire de 41% la paralysie de la ruche.

Attention, là aussi, ce dispositif sera réellement efficace que s'il est utilisé en synergie avec les autres !



LES HARPES ÉLECTRIQUES

À utiliser en complément des muselières et des restrictions d'entrée, les harpes électriques éliminent le stress des colonies en une semaine après leur installation. Pour une efficacité optimale, placez une harpe à chaque extrémité d'un alignement de ruches, à raison d'une harpe pour cinq ruches, positionnée perpendiculairement à la ligne de ruches. Il est crucial de retirer régulièrement les frelons capturés pour éviter de devoir changer l'eau, qui doit contenir un répulsif comme du liquide vaisselle citronné. Il est préférable d'utiliser des harpes humides alimentées par des batteries ou des panneaux solaires. De nombreux modèles de harpes sont disponibles, et de nombreux apiculteurs fabriquent les leurs en suivant des plans disponibles sur des sites spécialisés. L'efficacité de ces dispositifs peut atteindre jusqu'à 200 frelons par jour.



PROTECTION SOUS LES RUCHES

Il est également intéressant d'empêcher le frelon d'aller sous les ruches. Cela limite le stress des colonies. Pour ce faire, il est possible d'entourer les supports des ruches de filets ou de réaliser des supports spécifiques (cadre de hausse vide sous une ruche avec un grillage anti frelon...)



POUR PLUS D'INFORMATIONS

Vous pouvez voir en rediffusion [le webinaire de juillet 2024 sur la protection des ruchers](#)

ou contacter le coordinateur frelon régional de l'OVS animal : frelon.frgds-pdl@reseaugds.com

ET LE PIÉGEAGE DANS TOUT ÇA ?

Après le 31 mai, les reines fondatrices ne se trouvent plus dans l'environnement. Par conséquent, les pièges installés dans les jardins et les espaces publics pour les capturer doivent être retirés. **Par contre, ceux placés près des ruches restent utiles pour capturer les ouvrières du frelon à pattes jaunes.** Au rucher, les pièges peuvent être maintenus en place jusqu'à l'observation de la fin de prédation.



Il est cependant important de noter que **le piégeage sur les ruchers n'est pas suffisant pour protéger les colonies.** Encore une fois, c'est la synergie de tous les éléments cités précédemment qui aura l'efficacité la plus optimale.

Laisser des pièges en place dans les parcs et jardins après cette date risque de capturer des insectes utiles. Cependant, certaines zones peuvent être fortement envahies par les frelons à pattes jaunes, et la présence des ouvrières peut constituer un danger. Dans ce cas, il est nécessaire de contacter le référent frelon du secteur* pour évaluer les actions à entreprendre.

LA PROTECTION DES RUCHES, L'AFFAIRE DE TOUS !

Comme mentionné dans [la newsletter N°3](#), la lutte contre le frelon asiatique inclut également la destruction des nids jusqu'à la fin du mois de novembre. Vous pouvez contribuer à cette lutte en restant vigilant à votre environnement, notamment en scrutant les hauteurs des arbres. Si vous repérez un nid, contactez la mairie ou le référent local* en charge des frelons, qui saura comment intervenir.

RAPPEL : TRANSMETTRE MES DONNÉES DE PIÉGEAGE

Bien que la saison de piégeage de printemps soit terminée, nous vous rappelons qu'il est crucial de nous transmettre vos données de piégeage. Ces informations sont inestimables et nous permettront d'améliorer nos connaissances sur les pièges et le frelon asiatique, tout en nous fournissant une base solide pour organiser et développer la lutte en 2025.

Cet inventaire pourra être enregistré directement [en ligne](#) ou via l'imprimé à compléter au crayon ou le tableau Excel, disponibles l'un et l'autre auprès du référent frelon départemental* (documents à communiquer ensuite à ce dernier).

*Pour plus d'informations, si vous ne connaissez-pas le ou la référent.e frelon de votre secteur, contactez :

- **Loire-Atlantique** : collectiffrelon44@gmail.com
- **Maine-et-Loire** : jeanluc.denechere@sfr.fr ou fernand.pineau@wanadoo.fr
- **Mayenne** : robert.pauchard@laposte.net ou aurelie.lenain.gds53@reseaugds.com
- **Sarthe** : abeillesgdsa72@gmail.com
- **Vendée** : picard.patrice@gmx.fr
- **Région** : frelon.frgds-pdl@reseaugds.com